



TERRE BONNE PARK

CENTRE ADMINISTRATIF NEMACO Z1, Z2, A2 ET A3

Eysins - VD

Maître de l'ouvrage

Nemaco Suisse SA
Route de Crassier 11
1262 Eysins

Entreprise générale

Implenia Suisse SA
Buildings Ouest
Chemin de l'Echo 1
1213 Onex

Architectes

Projet général et bâtiments A:
Nemaco Suisse SA
Route de Crassier 11
1262 Eysins

Projet Z1 et Z2:
MVSA Meyer en Van Schooten
Architecten bv
1000 CS Amsterdam
The Netherlands

Exécution bâtiments A2 et A3:
MR & A
Michel Racheter & Associates Sàrl
Chemin des Plantaz 44-46
1260 Nyon

Exécution bâtiments Z1 et Z2:
Favre & Guth SA
Route des Acacias 25
1227 Les Acacias

Ingénieurs civils

B+S ingénieurs conseils SA
Chemin Rieu 8
1208 Genève

Fischer C.
Route de Saint-Julien 288
1258 Perly

Bureaux techniques

Chauffage - Ventilation:
Weinmann-Energies SA
Route d'Yverdon 4
1040 Echallens

Sanitaire:
Schneider A. SA
Route de Saint-Julien 44
1227 Carouge

Electricité:
Scherler SA
Chemin Maillefer 36
1052 Le Mont-sur-Lausanne

Géotechnique:
Karakas et Français SA
Chemin des Poteaux 10
1213 Petit-Lancy

Environnement:
Ecoservices SA
Rue de Veyrier 9bis
1227 Carouge

Géomètre

Bovard & Nickl SA
Route de Saint-Cergue 23
1260 Nyon

Coordonnées

Route de Crassier
1262 Eysins

Conception 2010

Réalisation 2011 - 2012



HISTORIQUE / PROGRAMME

Un parc immobilier de dix bâtiments. A 15 minutes de l'aéroport international de Genève, 20 minutes de Lausanne et desservi par les TPN (Transports publics de Nyon), "Terre Bonne Park" présente toutes les fonctionnalités susceptibles d'attirer les sociétés internationales en quête d'implantation lémanique. Nemaco Suisse SA en poursuit le développement depuis 2007.

Pour cette filiale de Nemaco BV, promoteur immobilier hollandais spécialisé dans le développement de bâtiments commerciaux et

administratifs, l'objectif est le suivant: implanter un centre multifonctions, d'une surface de 48'000 m², composé au final de dix bâtiments de 2 étages sur rez dotés d'une excellente qualité d'image et conçus comme outils d'exploitation souples et adaptables au gré des besoins des sociétés clientes.

PROJET / RÉALISATION

Une réalisation prévue en quatre étapes. Toute de verre et de classicisme, une première unité à géométrie carrée a vu le jour courant 2010.

Bâtiment Z1



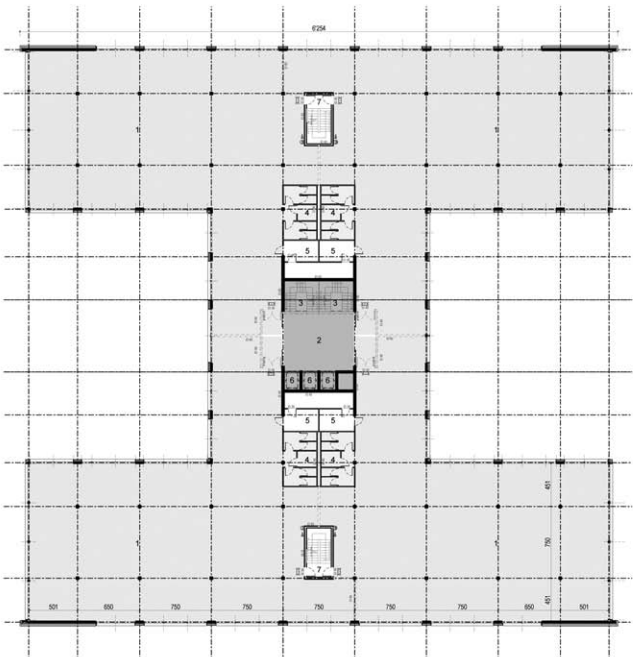
La phase 2 s'est déroulée sur 2011-2012, constituant avec le premier une rangée de cinq bâtiments, au nord du site, qui proposent en alternance deux styles architecturaux. Soeurs jumelles de la toute première, les unités A2 et A3 en reprennent la volumétrie: environ 8'000 m² de surface brute de plancher sur une structure quadrangulaire en forme de H.

Les façades à enveloppe de verre émaillé avec contrecœurs en alucobond, ainsi que le traitement de la zone extérieure d'accueil en vaste patio-esplanade à géométrie rendue variable par les jeux d'ombre et lumière, en constituent la signature à la fois sobre et monumentale.

Intercalés entre les 3 autres, les bâtiments Z1 et Z2 sont jumelés, eux aussi, et conçus pour faire contrepoint à leurs imposants voisins. Par leur géométrie tout en longueur, d'abord: deux rectangles de 22 mètres par 56 (pour une surface d'environ 3'000 m² chacun) qui contrastent avec les 60 par 60 des bâtiments A1, A2 et A3. Par le subtil jeu de leurs lignes horizontales, ensuite, qui naissent au niveau des balustrades en aluminium pour se déployer en larges auvents aux extrémités, habillant les façades vitrées de leur design aérodynamique. Avec, de l'intérieur, l'avantage d'une vue maximale, offerte par le verre translucide sur toute la hauteur de chaque étage, en même temps que l'ombrage et la protection contre la lumière directe du soleil.

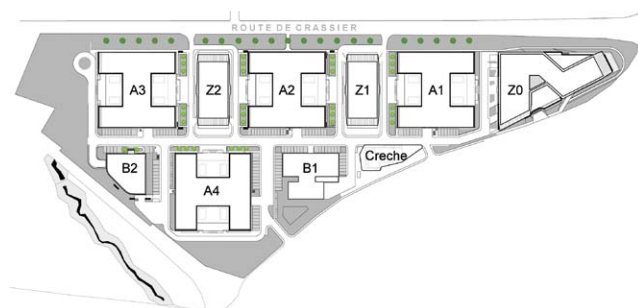
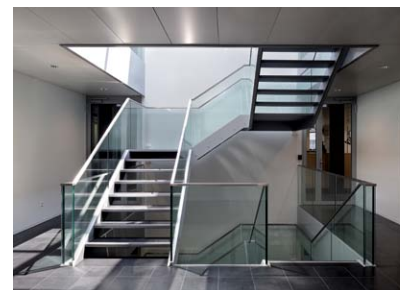
Posée dans l'axe des entrées voisines, l'entrée des bâtiments rectangulaires, tout comme la distribution verticale - gaines, ascenseurs, escaliers et blocs sanitaires -, sont donc centrales, permettant ainsi de répondre à l'exigence de flexibilité du programme en termes d'aménagement, de partitions et d'affectations des espaces. Une place maximale est bien sûr attribuée aux espaces de bureaux, soit une partie du rez-de-chaussée et la totalité des 2 étages.

Avec sa hauteur sous plafond rehaussée et son enceinte extérieure élargie, le rez intègre différentes fonctions: 2 rampes d'accès aménagées dans la longueur du bâtiment, et dans les limites de la structure, menant au parking de 50 places pour le Z1 et 46 places pour le Z2; côté sud, un patio et une terrasse dotée d'une balustrade en pierre naturelle; une balustrade côté nord, prolongée par un parapet en

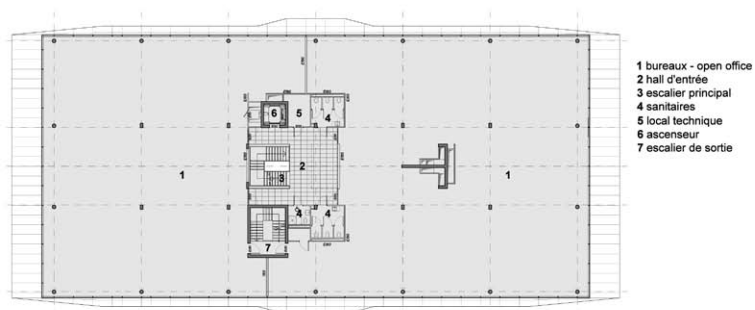


- 1 Bureaux (Administratif)
- 2 Hall d'entrée
- 3 Escaliers principaux
- 4 Sanitaires
- 5 Local techniques
- 6 Ascenseurs
- 7 Sortie de secours





Plan général



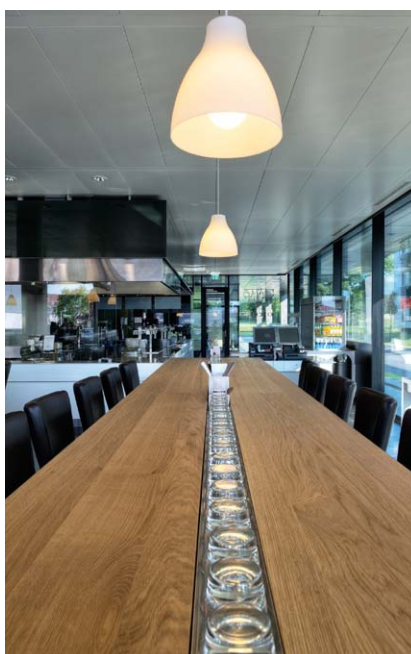
Plan Z1

verre et un espace de verdure ; avec en sus, pour l'une des deux unités, l'aménagement d'un restaurant, destiné à l'ensemble du Terre Bonne Park et doté d'une spacieuse terrasse, au sud-ouest, dont le sépare une paroi de verre coulissante ouvrable intégralement en période estivale.

Labellisés Minergie, les bâtiments sont équipés de panneaux solaires pour la production d'eau chaude sanitaire, de triple vitrage et d'un système à volume d'air variable pour assurer une protection thermique optimale en été.

Si la phase 3 du programme est déjà largement avancée, avec un bâtiment en cours de finition au sud, la phase 4 devrait s'achever courant 2014.

Y est notamment prévu le bâtiment d'entrée dans le parc immobilier, au sud-est du site, ouverture architecturale sur la rangée d'immeubles au nord et élément-phare du projet, conçu sur la base d'une empreinte au sol triangulaire et d'une forme fluide destinées à son intégration naturelle à l'environnement.





Photos
Ensemble administratif de grande envergure, Terre Bonne Park accueille des entreprises prestigieuses.

CARACTÉRISTIQUES		
Surface du terrain	:	env. 55'000 m ²
Surface brute de planchers (hors sol)	:	env. 49'000 m ²
Emprise au sol	:	env. 15'000 m ²
Volume SIA	:	env. 160'000 m ³
Places de parc	:	env. 550

entreprises adjudicataires et fournisseurs

liste non exhaustive

Terrassement
Consortium
SOTRAG SA
PERRIN Frères SA
1267 Vich

Echafaudages
ECHAMI Echafaudages SA
1214 Vernier

Maçonnerie
BELLONI SA
1227 Carouge

Façades
SOTTAS SA
1630 Bulle

Etanchéité
GENEUX DANCET SA
1217 Meyrin

Isolations
WERNER Isolations SA
1203 Genève

Electricité
MARECHAUX électricité SA
1023 Crissier

Assèchement du bâtiment
KRÜGER + Cie SA
1072 Forel

Ventilation
CALORITEC NIKLES SA
1007 Lausanne

Chauffage - Froid
Consortium
TECH-BUILDING SA
MONNIER SA
1009 Pully

Sanitaire
PERRET Sanitaire SA
1010 Lausanne

Serrurerie
HOTIMÉTAL Sàrl
1163 Etoy

Ascenseurs
AS Ascenseurs SA
1202 Genève

Chapes
PACHOUD B. et FILS SA
1004 Lausanne

Carrelages - Faïences
PERRIN ET LANOIR SA
1260 Nyon

Plâtrerie - Peinture
DITECO SA
1217 Meyrin

Menuiserie
WIDER SA
1110 Morges

Portes en bois
André STALDER SA
1217 Meyrin

Faux-planchers
MüPa AG
8903 Birmensdorf

Faux-plafond
MAZZOLI R. SA
1226 Thônex

Parois mobiles
SOMETA SA
1205 Genève

Nettoyage de chantier
RITO & DA SILVA Nettoyages Sàrl
1202 Genève

Aménagements extérieurs
PERRIN Frères SA
1228 Plan-les-Ouates